



UH Lejon Zäziwil

Postfach 134

CH-3510 Konolfingen

T +41 79 254 45 08

[lejon@gmx.net](mailto:lejon@gmx.net)

[www.uhlejon.ch](http://www.uhlejon.ch)

# UH Lejon Zäziwil / SLM-Arena Konolfingen

## Schutzkonzept für den Spielbetrieb ab 03. September 2020

Version: 05.09.2020

Ersteller: Rolf Locher /

Corona-Beauftragte/r: für alle Anlässe Tagesschef

## Schutzkonzept Spielbetrieb

Folgende Grundsätze müssen im Spielbetrieb zwingend eingehalten werden:

### 1. Nur symptomfrei ans Spiel

Personen mit Krankheitssymptomen dürfen NICHT am Spielbetrieb teilnehmen. Sie bleiben zu Hause, resp. begeben sich in Isolation und klären mit dem Hausarzt das weitere Vorgehen ab.

### 2. Generelle Regeln im Schweizer Unihockey

- Es gilt eine generelle **Maskenpflicht für alle ab 12 Jahren** an Unihockeyanlässen mit Ausnahme des Spielfeldes und der Spielerbank.
- Für jeden Anlass ist ein «Schutzkonzept Spielbetrieb» zu erstellen.
- Für jeden Anlass ist ein «Corona-Beauftragter» zu bestimmen.
- Für jeden Anlass gilt eine Registrierungspflicht vor dem Eintritt zur Halle mittels Liste oder Mobile App. Lejon wird mit der Lösung von get-entry arbeiten.
  - Diese Listen sind vom Verein mindestens 14 Tage aufzubewahren.  
Nach 14 Tagen werden die Daten gelöscht.
  - Die Teams bringen an alle Spiele eine Spielerliste mit Name, Geburtsdatum, Adresse und Telefonnummer an den Veranstalter inkl. Trainer, Betreuer und mitgereiste Teammitglieder mit, die an den Organisator abgegeben werden kann.
- Für die Zuschauer ist ein Sektor mit **maximal 120 Zuschauern** vorhanden
- Die Zuschauer halten rund um das Spielfeld einen Abstand von mindestens 1.5 m.
- Der Zugang zur Garderobe ist nur für Spieler, Betreuer, Schiedsrichter und Observer erlaubt. Die nachfolgenden Mannschaften sollten den Garderobentrakt erst betreten, wenn die vorherigen Teams diesen verlassen haben.
- Finden an einem Tag mehrere Spiele in derselben Halle statt und wird dadurch eine Garderobe mehr als einmal benutzt, ist die Garderobe jeweils zu desinfizieren, bevor sie für ein anderes Team wieder freigegeben werden kann.
- Ein Restaurationsbetrieb ist nur gemäss behördlichen Auflagen möglich.

### 3. Zusätzliche Regeln bei Spielen in Turnierform

- Die Anreise erfolgt immer bereits in Matchbekleidung.
- Die Garderoben werden ausschliesslich zum Umziehen und zum Duschen genutzt, ansonsten sind sie freizugeben. Die Teams nehmen alles Material stets mit.
- Die Aufenthaltszeit in der Garderobe auf ein absolutes Minimum zu reduzieren.

## 4. Regeln auf dem Spielfeld

- Das Betreten des Spielfelds und der Wechselzone durch die Teams ist erst erlaubt, wenn die vorher spielenden Teams sich entfernt haben.
- Das Betreten des Spielfelds ist nur Spielern, Schiedsrichtern und Helfern erlaubt. Dies gilt auch in der Pause. Pausenspiele sind nicht erlaubt.
- Das Spielvorbereitungs-Meeting findet mit 1.5 m Abstand und mit Schutzmaske statt.
- Es findet ein getrennter Teameinlauf statt, entweder räumlich oder zeitlich. Einlaufkids sind nicht erlaubt.
- In der Pause finden keine Seitenwechsel statt.
- Die Best Player-Ehrung erfolgt nur unter Einhaltung der Abstandsregeln.
- Statt Handshake stellen sich die Teams vis-a-vis auf und verabschieden sich mittels «Stockgruss» (Heben des Stockes).

## 5. Bestimmung Corona-Beauftragte/r des Vereins

Jede Organisation muss eine/n Corona-Beauftragte/n bestimmen. Diese Person ist dafür verantwortlich, dass die geltenden Bestimmungen eingehalten werden.

Bei unserem Verein ist dies Rolf Locher. Bei Fragen darf man sich gerne direkt an ihn/sie wenden

Tel. +41 79 254 45 08 oder [rolf.locher@zapp.ch](mailto:rolf.locher@zapp.ch)

## 6. Weitere spezifische Bestimmungen des Organisators

### Allgemein

- Zuschauer sind nur auf den dafür vorgesehenen Tribünen neben dem Spielfeld zugelassen. Auf der Galerie gibt es keine Stehplätze für Zuschauer
- Die Galerie beinhaltet die Festwirtschaft, es stehen Stehtische für maximal 6 Personen zur Verfügung
- Die Galerie ist über die Aussentreppe zu verlassen, Zugang zur Galerie über die Innentreppe
- Die Maskenpflicht besteht bereits am Fusse der Aussentreppe der SLM Arena
- Das Schutzkonzept wird den Gastteams eine Woche vor Match / Turnier zugestellt

## Turnierform

- Pro Team dürfen max. 30 Personen. teilnehmen ( inkl. Spieler, Staff, Fahrer, Zuschauer). Jedes Team meldet sämtliche Teilnehmer mittels Liste an und stellt diese UH Lejon Zäziwil bis 12:00 Uhr am Vortag des Turniers zu. Ein Beispiel für die Liste ist als Anhang 4 am Schutzkonzept angefügt. Für die Richtigkeit und Vollständigkeit der Daten ist der jeweilige Teamverantwortliche verantwortlich und haftbar.
- Die Teams versammeln sich vor dem Zutritt zur SLM Arena im Freien und der Zutritt erfolgt als Gruppe. Alle Zuschauer erhalten ein Eintrittsband, welches während des gesamten Aufenthalts sichtbar getragen werden muss.
- Aufgrund der engen Platzverhältnisse muss zwingend in Matchbekleidung und mit so wenig Gepäck wie möglich angereist werden. Den Teams wird in der Halle ein Sektor als Materialdepot und Aufenthaltsort zwischen den Spielen zugewiesen.
- Die Garderoben und Duschen stehen an Turnieren nicht immer zur Verfügung. Falls die Duschen benutzt werden können, legt UH Lejon Zäziwil einen Zeitplan fest, welches Team in welchem Zeitfenster die Dusche benutzen kann.
- UH Lejon erlässt die Empfehlung für alle Ersatzspielerinnen/er auf der Bank die Schutzmaske zu tragen
- Verkehrswege gem. Anlagen 1-4

## Einzelspiele

- Der Einlass der Zuschauer erfolgt frühesten 40 Minuten vor Spielbeginn
- Zuschauer werden mittels get enty registriert
- Die Zuschauerzahl ist beschränkt auf 120 Personen
- Räumlich getrenntes Einlaufen der beiden Teams ( Heimteam Materialraum, Gastteam Gang)
- UH Lejon erlässt die Empfehlung für alle Ersatzspielerinnen/er auf der Bank die Schutzmaske zu tragen
- Verkehrswege gem. Anlagen 1-4

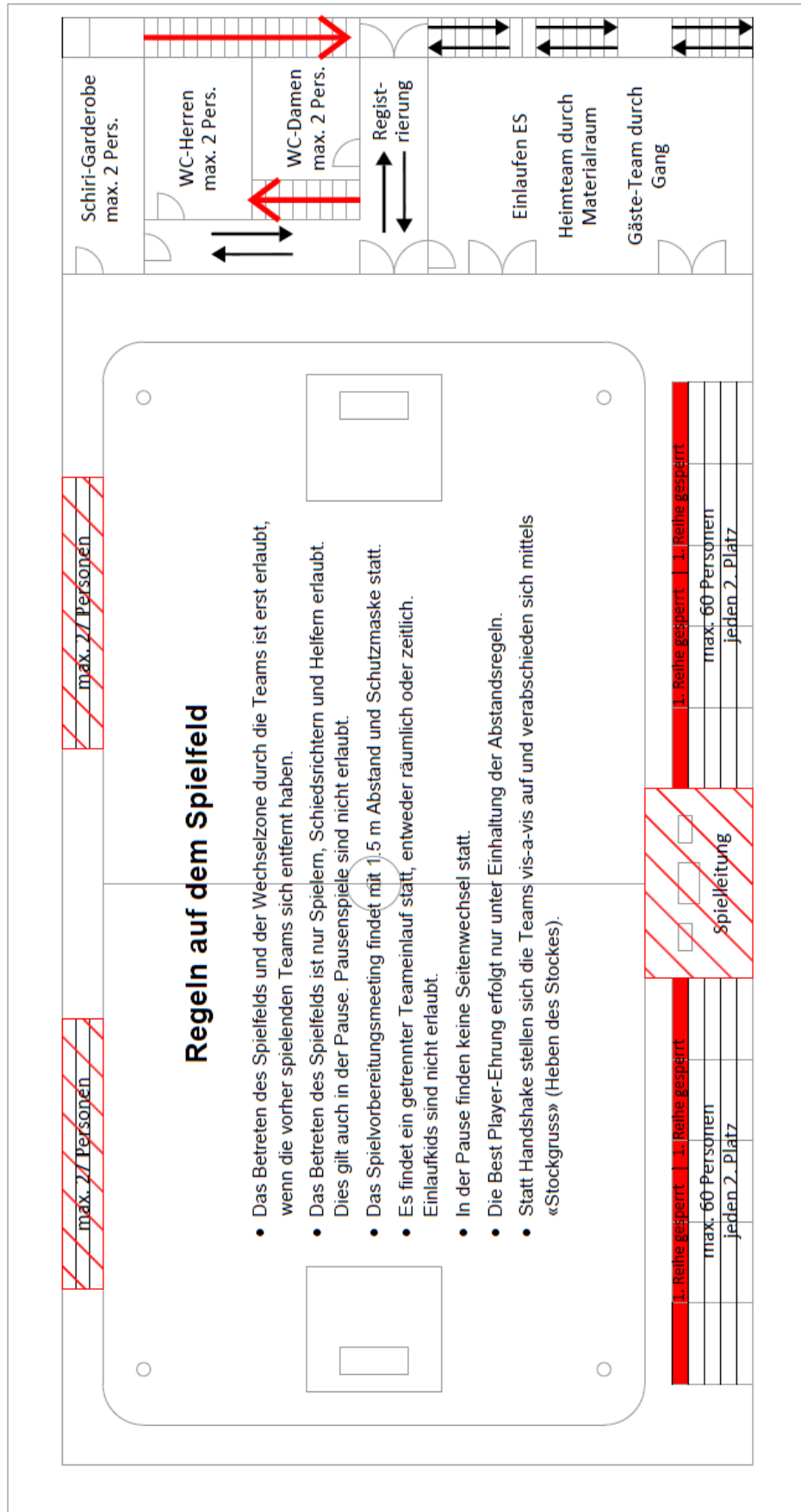
Konolfingen, 11. September 2020

Vorstand UH Lejon Zäziwil

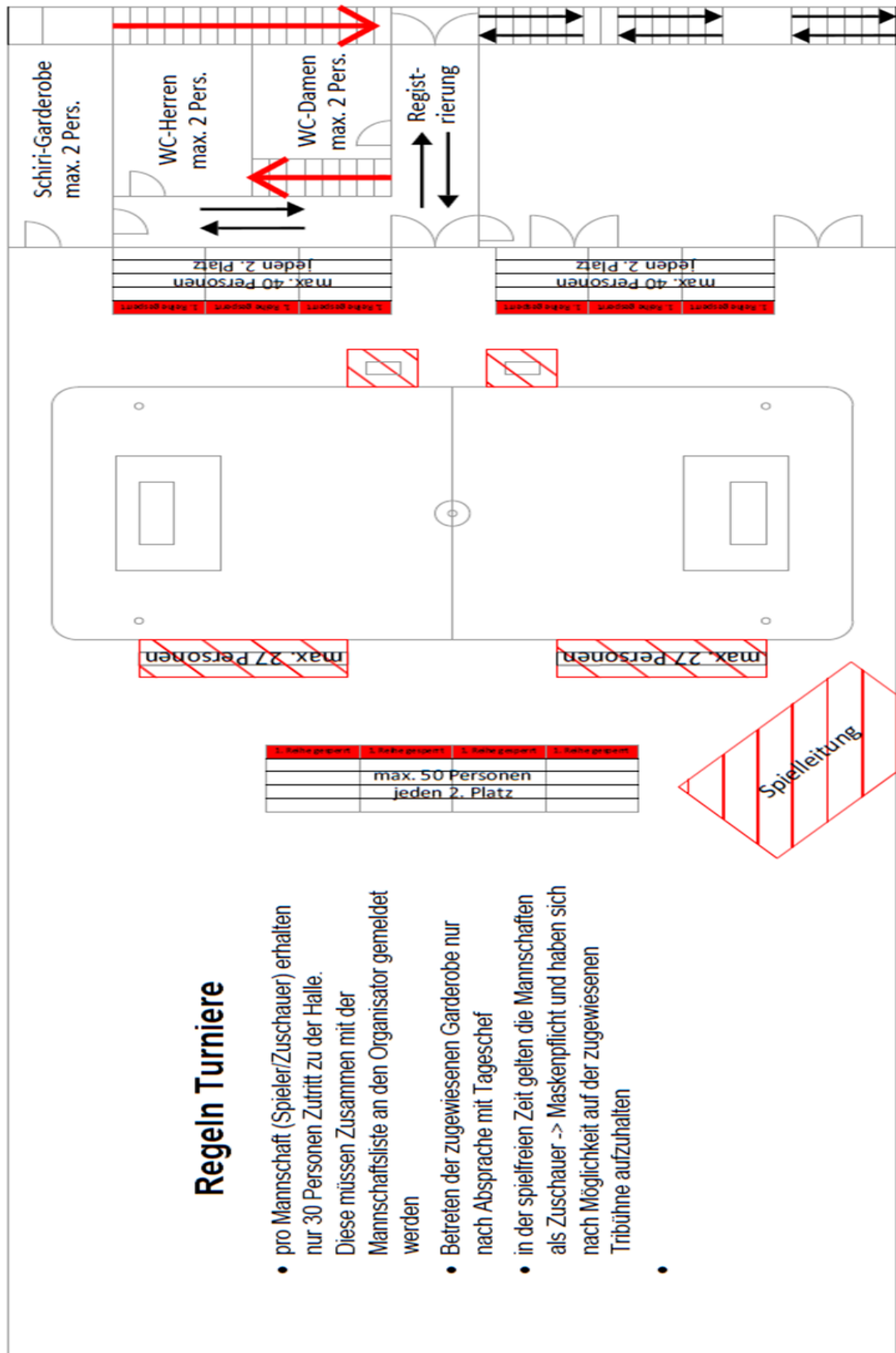
## Disclaimer

- Im Zweifelsfall haben die Regelungen im entsprechenden Kanton oder Gemeinde bzw. Schutzkonzepte privater Infrastrukturbetreiber Vorrang, sollten sie die vorgängigen Grundsätze verschärfen. Bspw. können Vorgaben aus Artikel 2.3 des Wettspielreglements WSR ausser Kraft gesetzt werden.
- Wenn notwendig entscheidet die Technische Kommission von swiss unihockey, ob die Vorgaben des Organisators oder der Behörden eine für alle Teams korrekte und faire Spieldurchführung ermöglichen oder ob die betroffenen Spiele unter den entsprechenden Voraussetzungen nicht durchgeführt werden können. In einem solchen Fall werden die Spiele gemäss dem «COVID-19 Reglement Saison 2020-2021» gewertet.

## Anlage 1



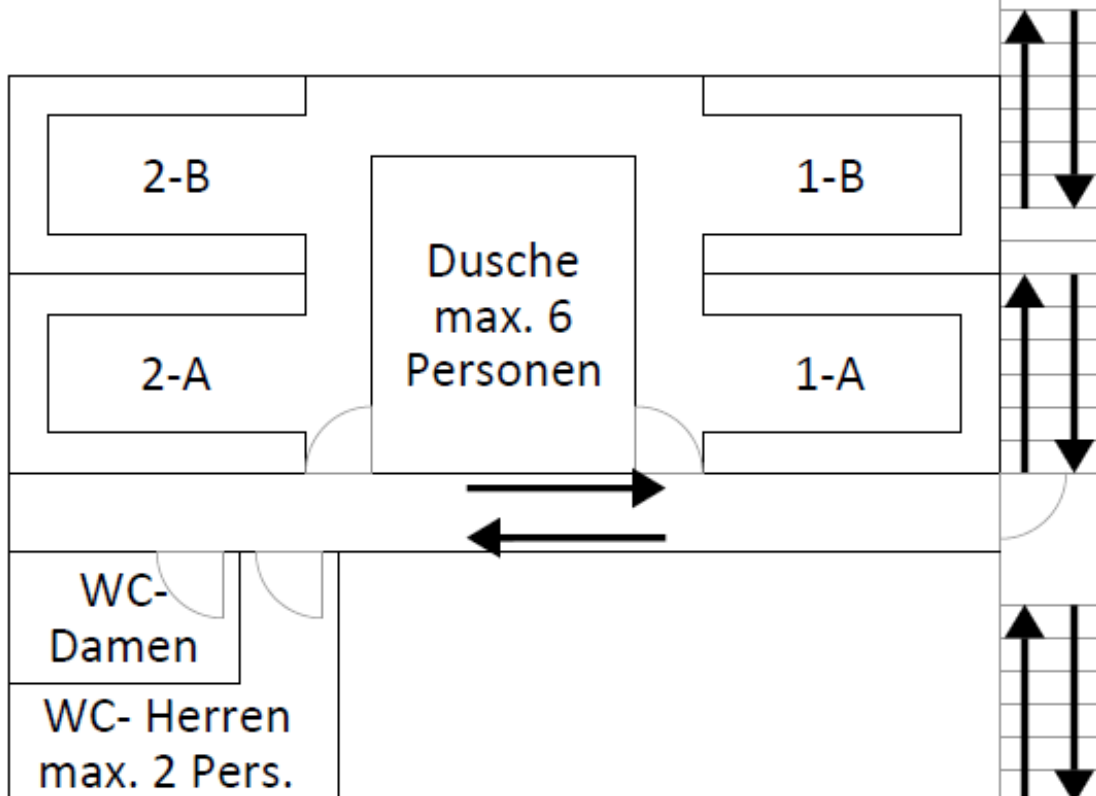
## Anlage 2



Anlage 3

# 1. Stock Garderoben:

- Aufenthalt in zugewiesener Garderobe auf ein Minimum reduzieren (Umziehen, Duschen, Vorbesprechung)
- in Sektoren bleiben
- Lagern Material (keine andere Möglichkeit)



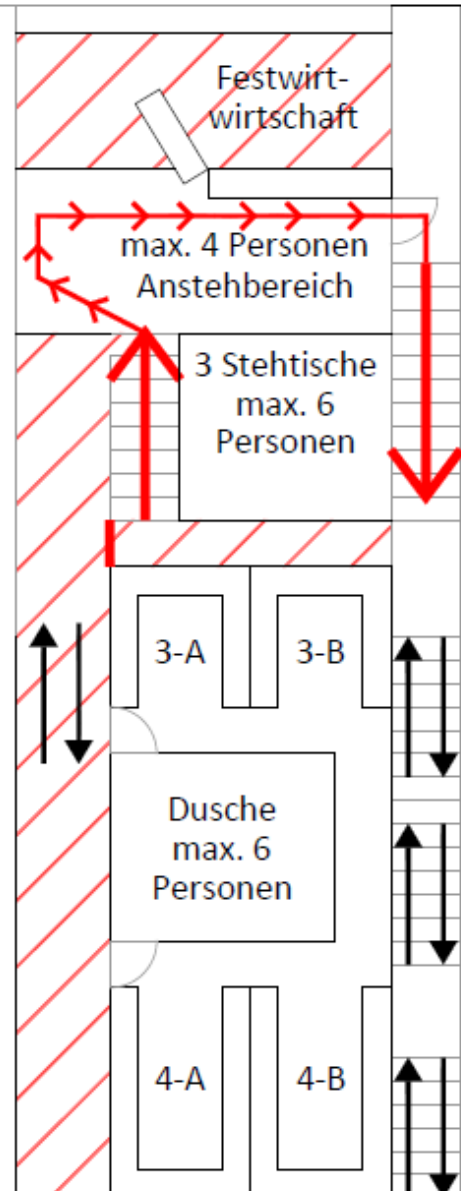
## Anlage 4

### Festwirtschaft:

- Treppe innen -> herauf
- Treppe aussen -> herab
- keine Stehplätze auf Galerie
- Festwirtschaftsbetrieb
- beschränkte Anzahl Stehplätze an Stehtischen

### 3. Stock Garderoben:

- Aufenthalt in zugewiesener Garderobe auf ein Minimum reduzieren (Umziehen, Duschen, Vorbesprechung)
- in Sektoren bleiben
- Lagern Material (keine andere Möglichkeit)





**Anlage 5**

**Erfassung Personendaten "Contact-Tracing"**

Personenkontingent pro Team: **30 Personen** (Spielerinnen, Staff, Zuschauer, Fahrer)

Die Daten werden 14 Tage nach dem Turnier vernichtet

Name des Teams:

Anzahl	Name	Vorname	Adresse	PLZ	Wohnort	Telefon	Geburtsdatum	E-Mail
1								
2								
3								
4								
5								
6								
7								
8								
9								
10								
11								
12								
13								
14								
15								
16								
17								
18								
19								
20								
21								
22								
23								
24								
25								
26								
27								
28								
29								
30								